



高醫體系 發展長期照護事業

■陳正生 主任秘書

長期照顧是健康產業的一環，台灣社會對長照需求愈來愈高，是國家發展的重要議題，政府也制定法規制度來因應這樣的需求，甫於5月15日通過長期照顧服務法，雖不完善但已經邁出重要的第一步。高醫體系在現有的醫療服務基礎上，規劃參與長期照顧事業，一來回應國家社會對長期照顧的需求，二來也是讓體系在整個健康照護產業的佈局更完善。健康事業經營委員會近日來整理了三年來體系對長期照顧產業的進度，擬定下一步的策略，希望能更有效能的發展體系的長期照顧服務，有助於體系事業發展，更可提供全校師生教學、研究與實習的場域，符合高醫培育符合社會需求的跨領域人才的任務。

附設醫院評估幾個政府或私人醫院提出的方案，包括屏東縣政府的「屏東縣高齡者多元照顧產業BOT案前置作業計畫案」與「屏東市仁義里失智園區促參案」、高雄市政府的「北長青開發案」、承接「惠心護理之家」、部分屏東校地設置長期照顧機構等。這些方案內容的服務對象包括一般老人的健康促進、失能老人的復健與減緩失能與失智老人的長期照顧等。校長及參與健經會首長們分析這些方案各面向效益，設置的優先等。

小港醫院規劃「人慈與人愛養護之家案」。機構位於高雄市小港區的坪頂里，設立於2006年，主要照顧對象為失能的患者，現有經營團隊的照護品質上屢獲相關主管機構評鑑「優等」的肯定。機構所在地理位置鄰近小港醫院，長期以來該機構與港

醫院就有良好的醫療合作互動，機構也長期提供本校學生教學上的必要協助。整體而言，學校申請接手此長照機構，對於未來本校長期照顧人才的教學培育以及在地化長期照顧服務網絡的建立有其重要的教育與社會服務的價值及意義。目前教育部已同意本校備齊擬購置不動產計畫書等相關文件報部審議，學校業已檢陳高雄醫學大學設立附屬長期照顧機構籌設案修正計畫書及擬購置不動產計畫相關資料呈報部，教育部將同時進行投資案與購置案之審議。

大同醫院也在鄰近社區內，參訪兩家長期照顧機構，瞭解其營運模式、硬體設施、目前經營狀況等。大同醫院已經跟長期照顧機構有醫療合作，包括居家護理、教育訓練與醫療轉介，未來可以再強化醫師的巡診與醫療轉介的機制。鄰近的大同國小將設置失能型日照中心，此乃由於少子化導致國小有多餘的閒置教室與空間，政府運用此空間發展老年相關設施。高醫經營之大同醫院有著地利之便，可以延伸醫療服務跨足到老年長期照顧服務。大同醫院社發中心擬結合老人民間照顧團體，配合高雄市社會局辦理承接老年日間照顧事宜。

旗津醫院所在的旗津區有18.7%的高齡者(>60歲)，目前缺少老人長期照顧服務機構。呼應地方需求，規劃在原本ROT架構下，在醫院旁的空地建置4層樓總坪數828坪98床長期照顧機構

健經會近期報導

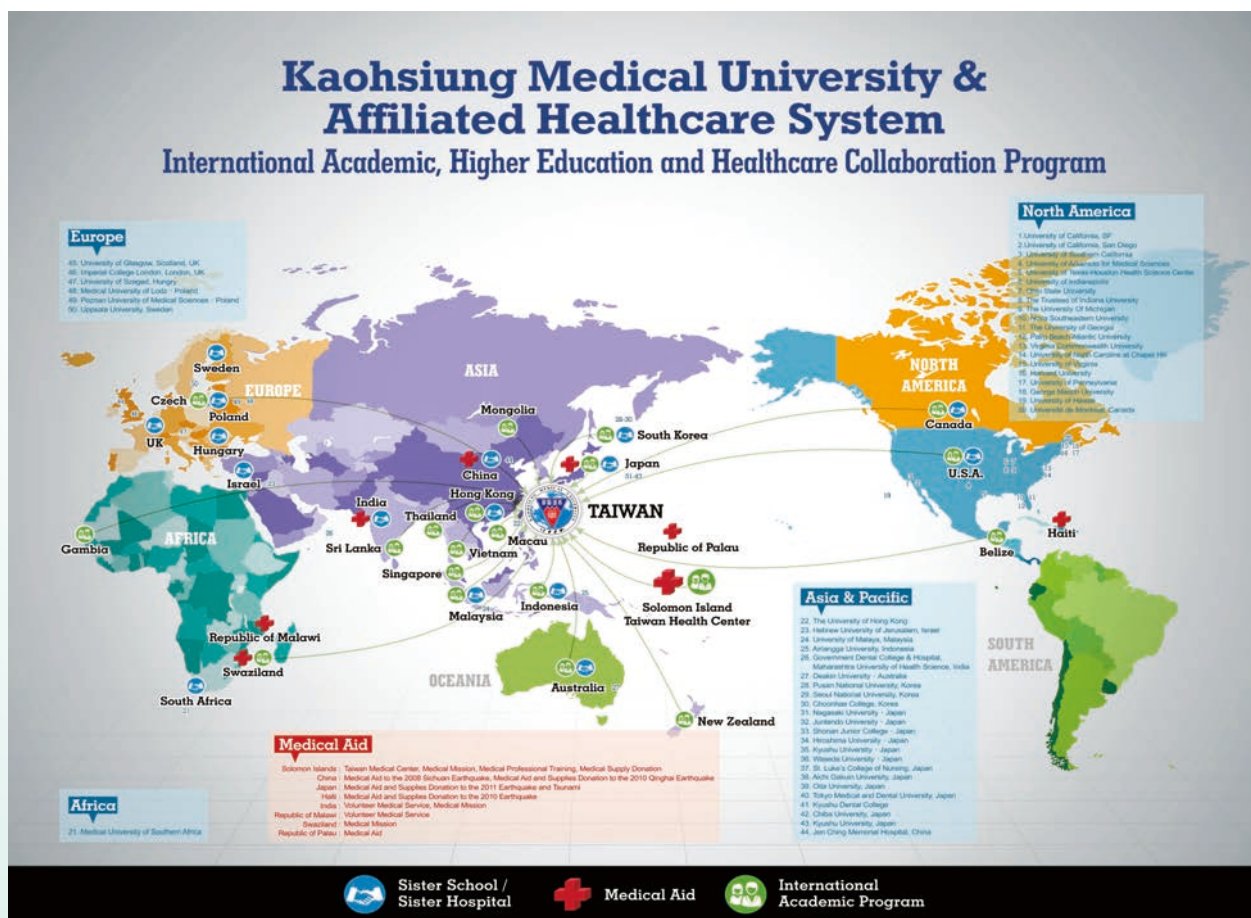
04

或在原本建物樓頂加蓋25床之護理之家，並會依照經營狀況調整適當床型(長照床或養護床)以符合當地居民之需求。也將透過引進高醫體系之優質醫療人力設備及結合旗津地區特色觀光資源，建立在市場有差異性的長照標準品牌。

學校為了整合與研發體系的長照事業，也已經研擬成立「長期照顧研究中心」，中心強調跨專業領域之整合與合作，強化跨專業領域之教學、研究與服務，提供多元教育與訓練課程，提升高齡長期照護之研究產能，並活化高齡長期照護之專業性與推廣服務。計畫分成教學規劃、研究發展、產學推動與推廣服務等四組：教學規劃組的任務在培育專業人才、開發實習場域、整合相關學程。研究發展組則要建立研究人才資料庫、整合跨專業研究、提升研究論文發表之質與量。產學推動組的任務為推

動產學合作計畫、促進器材輔具等各種產品之研發、倡導研發成果之專利申請與技術轉移。推廣服務組的任務是開設訓練課程，辦理國際型或國內學術研討會、培育服務人才、與推動機構式、社區式及居家式服務。除了研究中心外，學校也即將成立「長期照護事業發展委員會」，委員會負責研議長期照護事業發展之方向與策略，具體的任務包括學校長期照護事業發展策略及目標之規劃訂定；附設或附屬長期照護事業單位設立、擴充或投資案審議、營運督導、管理辦法的研擬及修訂；學校長期照護資源開發及整合事項的推動；與各項長期照護政策及學校長期照護事業單位營運之諮詢。

高醫體系努力在長照研發、教育與事業等各面向的長照布局，拓展專業學習觸角、學術研究及實務運用的效益，更可建立高醫體系連續性全人照護網絡，落實學校法人為全人服務與社會奉獻之公益性質。



▲以世界地圖呈現本校姊妹校、國際學生及國際醫療版圖之“高雄醫學大學暨醫療體系地圖”